

雌雄异沙蚕体的 2 眼均变大, 具白色晶体。他们的区别为:

		雄异沙蚕体	雌异沙蚕体
体长		13 mm	35 mm
体宽	前区	2.5 mm	3 mm
	变形区	3 mm	4 mm
刚节数	前区	33 刚节	40 刚节
	变形区	21 刚节	32 刚节
前区疣足	背须	前 10—11 对为棒状	正常
	腹须	前 7—8 对为棒状 (图 79 A)	正常
中区变形区	背须	具 9—10 个乳突 (图 79 B)	光滑 (图 79 D)
	刚毛	桨状	背刚毛桨状、腹刚毛刺状
肛节		肛门周围具 8—10 个乳突	光滑

地理分布 分布于黄海和东海。

讨论 中华沙蚕和长须沙蚕 *Nereis longior* Chlebovitsch et Wu、鸽沙蚕 *N. grayi* Pettibone 相似。但中华沙蚕 VII、VIII 具 1—4 齿, 具端片短且光滑的复型等齿镰刀形刚毛。

(41) 三带沙蚕 *Nereis trifasciata* Grube, 1878 (图 80)

Nereis trifasciata Grube, 1878: 74; Fauvel, 1935: 306—309, fig. 2a—i; Fauvel, 1939: 313; Fauvel, 1953: 183, fig. 91d—e; Chlebovitsch et Wu, 1962: 269, pl. II f—h; Hartman, 1974: 619; Wu et al., 1981: 119—120, fig. 74a—g.

Nereis (Nereis) trifasciata, Day, 1967: 312, fig. 14.6 l—p.

标本采集地 南海西沙群岛 (金银岛), 广西涠洲岛, 黄海 (水深 33—49 m)。在金银岛西南面的礁平台菊花珊瑚带 *Goniastrea* zone, 与柏美羽螅 *Aglaophema cupressina* Lamouroux、纤细粉枝藻 *Liagora filiformis* Fan et Li 和粗野鹿角珊瑚 *Acropora humilis* (Dana) 等动物同栖。

形态特征 体长 38 mm, 体宽 (含疣足) 2 mm, 具 81 个刚节。黄海标本体长 20 mm。

口前叶、触角、第 2 刚节背面和疣足叶皆具咖啡色色斑。

口前叶前端稍窄、后端宽, 触手稍短于触角, 2 对红黑色眼前对稍大于后对、呈矩形排列于口前叶。围口节触须 4 对, 最长者后伸可达第 3 刚节 (图 80 A)。

吻除 V 区外皆具圆锥形颚齿, 颚齿在各区的数目和排列如下: I 区 1—2 个, II 区 11—12 个排成两斜排, III 区 17—19 个堆成椭圆堆, IV 区 18—24 个排成 2—4 弯曲排, VI 区 6—8 个成 2 斜排, VII、VIII 区 5 个排成一横排。吻端大颚具 3—4 个侧齿 (图 80 A—

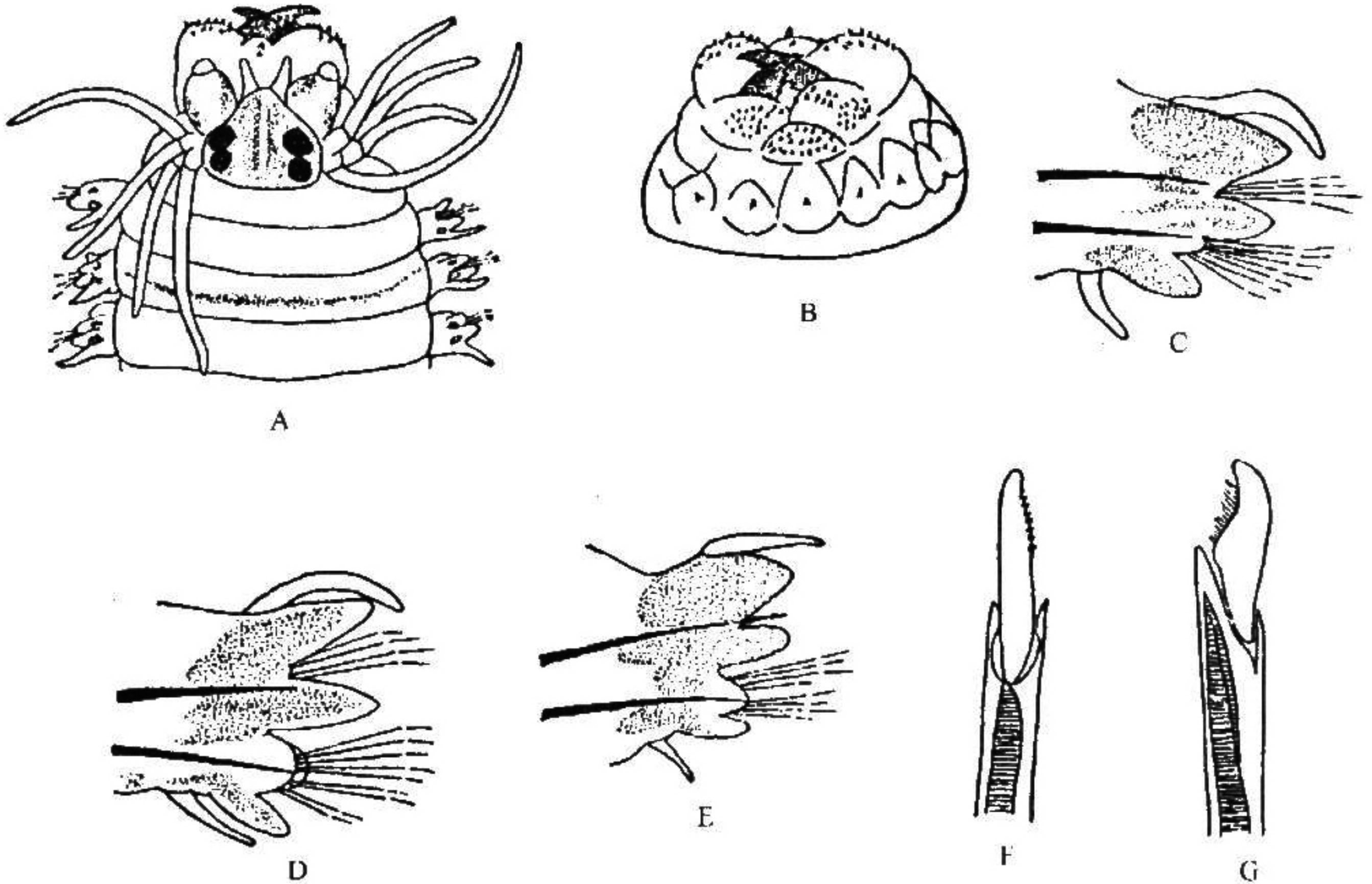


图 80 三带沙蚕 *Nereis trifasciata* Grube

A. 体前部背面观 (吻翻出); B. 吻腹面观; C. 第 15 对疣足前面观; D. 第 40 对疣足后面观;
E. 第 70 对疣足前面观; F. 复型等齿镰刀形刚毛; G. 复型异齿镰刀形刚毛。

B)。

除前 2 对疣足单叶型外, 余皆为双叶型。体前部双叶型疣足, 背腹须均为指状, 背须比疣足叶长, 上背舌叶比下背舌叶宽 (图 80 C)。体中部疣足的上下背舌叶近等大 (图 80 D)。体后部疣足的上背舌叶大于下背舌叶 (图 80 E)。

体前部和体中部的背刚毛为复型等齿刺状, 至体后部被一根端片较直、一侧具小锯齿的等齿镰刀形刚毛替代 (图 80 F)。腹刚毛, 在腹足刺上方者为复型等齿刺状和异齿镰刀形 (图 80 G), 下方者为复型异齿刺状和异齿镰刀形。

地理分布 为印度西太平洋热带种。分布于黄海、南海 (西沙群岛); 菲律宾群岛, 越南印度洋, 红海, 智利。

讨论 黄海潮下带的标本与印度洋的有不同: 吻 I 区 2 齿 (印度洋者具 0—1 齿), 第 2 刚节具色带 (第 2 刚节无色带)。

(42) 旗须沙蚕 *Nereis vexillosa* Grube, 1851 (图 81, 图 82)

Nereis vexillosa Grube, 1851: 4—6.

Nereis ezoensis Izuka, 1912: 173—174, pl. 18, figs. 12—20; Fauvel, 1933: 21—22; Okuda et Yamada,